

Pedagogisch beleid

Kombino

Kinderopvang



Inhoudsopgave

Inleiding	2
<i>Missie</i>	2
<i>Visie</i>	2
Onze manier van werken	3
<i>Algemeen</i>	3
<i>Groepssamenstelling en beroepskracht-kind-ratio</i>	3
<i>Vaste medewerkers</i>	3
<i>Personeel</i>	3
<i>Wen-, wissel- of extra dagen</i>	4
<i>Samenwerking met ouders</i>	4
<i>Oudercommissie</i>	4
<i>Vertrouwenspersoon</i>	4
<i>Oudertevredenheidsonderzoek</i>	4
<i>Ouderavond</i>	4
<i>Klachtenprocedure</i>	4
De vier opvoeddoelen	5
<i>Het bieden van een gevoel van emotionele veiligheid</i>	5
<i>Het bevorderen van persoonlijke competenties</i>	5
<i>Het bevorderen van sociale competenties</i>	5
<i>De overdracht van normen en waarden (socialisatie)</i>	5
Interactievaardigheden	6
<i>Praten en uitleggen</i>	6
<i>Emotionele ondersteuning bieden</i>	6
<i>Structureren en grenzen stellen</i>	6
<i>Respect voor autonomie</i>	6
<i>Begeleiden van interacties</i>	6
<i>Ontwikkelingsstimulering</i>	6
Visie op kwaliteit	7
<i>Kwaliteitsfunctionaris</i>	7
<i>Metten van pedagogische en verpleegkundige kwaliteit</i>	7
<i>Deskundigheidsbevordering</i>	7
<i>Pedagogisch coach</i>	7
<i>Protocollen</i>	7

Inleiding

Kombino Kinderopvang is een organisatie die reguliere kinderopvang met specialistische kindzorg combineert. Het dagverblijf ziet eruit zoals vele andere, maar achter de voordeur gaan opvang, extra zorg en begeleiding hand in hand.

Kombino Kinderopvang combineert kinderopvang, specialistische zorg en begeleiding. Hierbij werken we vanuit het pedagogisch uitgangspunt op eigen wijze en vanuit eigen mogelijkheden.

Missie

Een liefdevolle plek waar opvang wordt geboden aan alle kinderen van 0 tot 5 jaar waar geen onderscheid wordt gemaakt tussen reguliere kinderen en kinderen die extra zorg of aandacht nodig hebben. Vanuit respect voor de eigenheid van elk kind en zijn gezin. Met veel plezier, toewijding en respect dragen wij een steentje bij aan de ontwikkeling van uw kind.

Visie

Kombino Kinderopvang staat voor een warme, veilige en inspirerende omgeving waar kinderen centraal staan en uitgedaagd worden tot ontwikkeling.

Februari 2025

Professionele mensen op pedagogisch en verpleegkundig vlak staan dagelijks voor u klaar om uw kind een fijne dag te bezorgen.

Kwaliteit, integriteit, gastvrijheid, flexibiliteit en communicatie dragen wij hoog in het vaandel.

Kombino Kinderopvang is uniek in zijn vorm door o.a.:

- het aanbod van zowel pedagogische als verpleegkundige zorg op locatie;
- de aanwezigheid van een pedagoog in ons team die advies kan geven op het gebied van de ontwikkeling van uw kind en indien gewenst ook mee kan denken over een geschikte basisschool;
- de mogelijkheid tot fysiotherapie en logopedie;
- het gebruik maken van een zorgplan en dagelijks werken aan doelen voor de kinderen die dit nodig hebben;
- het aanbod van warm eten tussen de middag;
- de mogelijkheid om een keer per week te zwemmen.

Wilt u meer lezen over ons Pedagogisch beleid vraag dan de uitgebreide versie aan via info@kombino.nl.

Alle kinderen zijn
uniek en sommigen
zijn speciaal.

Speciaal omdat ze
meer en specifiekere
zorg en begeleiding
nodig hebben dan
andere kinderen.



Onze manier van werken

Algemeen

Op Kombino werkt een team van verpleegkundigen en pedagogisch medewerksters, die de kinderen de extra zorg en activerende begeleiding geven die zij nodig hebben. Een pedagoog ondersteunt het team bij het stimuleren van de ontwikkeling van de kinderen. Zo nodig kan hierbij ook logopedie en/of fysiotherapie worden ingezet. Behandel-/ ontwikkeldoelen worden zoveel mogelijk in het dagelijks werken met de kinderen geïntegreerd.

Groepssamenstelling en beroepskracht-kind-ratio (BKR)

Er zijn vier verticale groepen bestaande uit gemiddeld twaalf kinderen in de leeftijd van 0 tot 5 jaar. Binnen elke groep is ruimte voor zorgkinderen die meer nodig hebben dan alleen opvang. Alle groepen zijn volgens de geldende beroepskracht-kind-ratio (BKR) samengesteld. De openingstijden zijn van 7.00-18.00 uur. Kombino wijkt elke dag drie uur af van de BKR. Tijdens deze drie uur zetten we minimaal de helft van de BKR in. Deze uren betreffen alleen de tijd tijdens het brengen van de kinderen, tijdens pauze en tijdens het ophalen van de kinderen. Op deze momenten is er altijd een achterwacht op kantoor of in de kantine aanwezig.

Op alle dagen is er minimaal een verpleegkundige aanwezig op de locatie. Ook doen we activiteiten buiten de eigen groep, zoals het oefenen met de doelen, spelen met andere materialen en kennismaken met andere kinderen. Hoe leuk is dat?! Zo dagen we de kinderen uit en oefenen ze hun sociale vaardigheden. Door het gezamenlijk binnen- en buitenspelen kennen de kinderen elkaar en andere pedagogisch medewerkers.



Vaste medewerkers

Elke groep beschikt over vaste en vertrouwde medewerksters en hierdoor vaste gezichten voor de kinderen. Voor de nul-jarigen geldt dat er maximaal twee vaste gezichten zijn voor het kind. Voor de 1-5 jarigen zijn dat drie vaste gezichten.

Op alle dagen is een van de kinderverpleegkundigen aanwezig op de locatie. Hierdoor zijn dat ook vertrouwde medewerksters voor de kinderen. Dit zorgt voor stabiliteit en emotionele veiligheid voor de kinderen.

Personeel

Binnen Kombino hebben we naast pedagogisch medewerksters ook kinderverpleegkundigen, pedagogisch medewerksters en helpenden Zorg en Welzijn in opleiding en aanvullende (beroeps)krachten.

Jaarlijks biedt Kombino studenten van SPW-3, SPW-4 en HBO-pedagogiek de mogelijkheid om stage te lopen. Deze stagiaires worden op een vaste groep geplaatst en begeleidt door een van de pedagogisch medewerksters van de groep. De stagiaires draaien de dagen dat ze aanwezig zijn volledig mee.

Op Kombino worden de pedagogisch medewerksters en de verpleegkundigen bij hun werkzaamheden ondersteund door de directeur, de medewerksters Personeelszaken & Planning en Administratie & Financiën, de kwaliteitsfunctionaris, de pedagoog en ook logopedie en fysiotherapie behoort tot de mogelijkheden binnen Kombino. De pedagoog biedt ouders opvoedondersteuning. In deze gesprekken staat het versterken van competentie, vaardigheden en de draagkracht van ouders centraal. Zo nodig wordt doorverwezen naar een expertisecentrum. Daarnaast biedt de orthopedagoog ondersteuning in het schooltraject.

Binnen Kombino werkt een Aandachtsfunctionaris Kindermishandeling en Huiselijk geweld. Zij ondersteunt de medewerkers door met hen eventuele vermoedens bespreken, samen signalen in kaart brengen, met ouders in gesprek gaan en bespreken of en welke vervolgstappen er nodig zijn.

Voor personeel dat advies nodig heeft en met een onafhankelijk persoon wil praten, is een vertrouwenspersoon aangesteld. Deze vertrouwenspersoon, Gerie van der Lende, is een medewerkster van de Arbodienst Objectiviteit, waar Kombino mee samenwerkt. Hierdoor kan een onafhankelijk advies worden gegeven.

Wen-, wissel- of extra dagen

Om de overgang van huis naar een of meer opvangdagen op Kombino in stapjes te laten verlopen, komt een kind - ongeacht de leeftijd - op twee 'dagen' wennen.

De eerste wendag komt het kind van 9.00-11.00 uur en binnen deze twee uur valt een eetmoment.

Op de tweede wendag is het kind zes uur welkom. Hierbinnen valt zowel een eetmoment als een slaapmoment.

Op de wendagen is zo mogelijk de mentor van het kind aanwezig. Zij is één van de vaste gezichten van het kind en het eerste aanspreekpunt voor zowel de ouders als het kind.

In principe komen de kinderen op vaste dagen naar Kombino. Wanneer ouders een dag willen ruilen of willen dat hun kind een dag extra komt, probeert Kombino hierin mee te denken. Aan de hand van de beroepskracht-kind-ratio wordt bepaald of het kind een dag extra kan komen of kan wisselen.

Samenwerking met ouders

Ouders vertrouwen hun kostbaarste bezit, namelijk hun kind(eren) toe aan Kombino. Het is daarom in het belang van alle kinderen om op een prettige en open manier met de ouder te communiceren. Dat gebeurt op uiteenlopende manieren variërend van berichten via het ouderportaal Konnect, nieuwsbrief, mondelinge overdracht bij breng/haalmomenten en één à twee keer per jaar gesprekjes over het welbevinden of het zorgplan. Daarnaast is het altijd mogelijk om tussendoor te bellen of mailen met de medewerkers en/of leidinggevenden.

Een goede samenwerking en communicatie met de ouder is nodig om een kind te kunnen ondersteunen wanneer er een ingrijpende gebeurtenis plaatsvindt in zijn/haar leven. Samen met de ouder bespreekt de mentor wat er thuis speelt, zodat het kind hierbij zo goed mogelijk begeleid kan worden.

Oudercommissie

Kombino heeft een oudercommissie (OC). Deze bestaat uit ca. vijf ouders die vrijwillig de ouders van Kombino vertegenwoordigen. De OC overlegt een paar keer per jaar en denkt mee en geeft advies over het beleid, gezondheid, ontwikkeling, tarieven, veiligheid, voeding en de dagelijkse gang van zaken op Kombino.



Vertrouwenspersoon

Kombino heeft ook een vertrouwenspersoon voor de ouders. Deze is beschikbaar voor persoonlijke vragen waarover een ouder niet direct bij het personeel of de directie wil aankloppen.

Oudertevredenheidsonderzoek

Eenmaal per twee jaar is er een oudertevredenheidsonderzoek. De verbeterpunten die hieruit naar voren komen, geven Kombino de mogelijkheid om de kwaliteit van opvang en zorg door Kombino te verbeteren.

Ouderavond

Een keer per jaar organiseert Kombino een interactieve ouderavond. Naast informatie over diverse onderwerpen kunnen ouders elkaar daar ontmoeten.

Klachtenprocedure

Wanneer een ouder om wat voor reden dan ook niet tevreden is, kan deze gebruik maken van de interne en/of externe klachtenprocedure. Kombino is aangesloten bij een externe, zelfstandige en onafhankelijke klachtencommissie (Klachtenloket Kinderopvang en Peuterspeelzalen).

De vier opvoeddoelen

Professor J.M.A. Riksen-Walraven verwoordt vier pedagogisch opvoedingsdoelen om elk kind tot 'groei en bloei' te kunnen brengen. Volgens haar dragen deze zg. basisdoelen bij aan het huidige- en toekomstige functioneren van kinderen. Hieronder beschrijven we hoe Kombino de pedagogische opvoedingsdoelen vorm geeft.

Het bieden van een gevoel van emotionele veiligheid

Het bieden van een gevoel van veiligheid is de meest basale pedagogische doelstelling voor alle vormen van kinderopvang. Het is wellicht de belangrijkste voorwaarde voor een kind om zich te kunnen ontwikkelen tot een emotioneel evenwichtig mens.

Als een kind zich emotioneel veilig voelt, kan het zichzelf zijn, is het geïnteresseerd in zijn omgeving, staat het open voor nieuwe leerervaringen en kan het profiteren van de mogelijkheden zich verder te ontwikkelen. Het gevoel van veiligheid creëren we door drie aspecten:

- vaste en sensitieve verzorgers;
- aanwezigheid van bekende leeftijdsgenoten;
- inrichting van de omgeving.

Deze opvoedingsdoelen vormen de basis van ons pedagogisch beleidsplan.

Het bevorderen van persoonlijke competenties

Met het begrip 'persoonlijke competentie' worden persoonskenmerken bedoeld zoals veerkracht, zelfstandigheid en zelfvertrouwen, flexibiliteit en creativiteit. Hiermee leert een kind om met allerlei problemen om te gaan en zich aan te passen aan veranderende omstandigheden zoals die zich in zijn omgeving voordoen. Het ontwikkelt cognitieve vaardigheden om met situaties om te gaan en zich hierbij via taal uit te drukken. Door de innerlijke behoefte tot spelen en te ontdekken worden deze persoonskenmerken verder ontwikkeld. Hierbij zijn de inrichting van de ruimtes, de vaardigheden van de medewerkers en de aanwezigheid van bekende leeftijdsgenoten van invloed.

Het bevorderen van sociale competenties

Het begrip sociale competentie omvat sociale kennis en sociale vaardigheden. Kinderen leren spelenderwijs te communiceren, samen te werken, samen te spelen, anderen te helpen, om te gaan met ruzies, problemen op te lossen en sociale verantwoordelijkheid te ontwikkelen.

Kinderen die in interacties met medewerkers de boodschap krijgen van veiligheid, liefde en waardering zullen met vertrouwen contacten met anderen aangaan. Medewerkers begeleiden de kinderen zowel in het één op één contact, als in de groep om zoveel mogelijk positieve ervaringen op te doen. Tijdens een rollenspel oefenen de oudere kinderen de dagelijkse bezigheden en de rollen die daarbij horen. Ook hier is het interactiegedrag van de medewerker weer een bepalende factor.

De overdracht van normen en waarden (socialisatie)

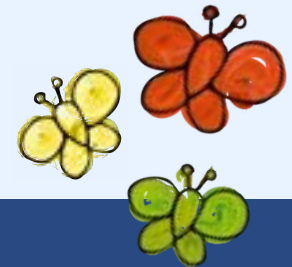
Kinderen maken deel uit van de Nederlandse samenleving die gevormd wordt door verschillende culturen. Kinderopvang wordt inmiddels gezien als een voor het kind belangrijke leefomgeving buiten het gezin.

Beide hebben een eigen cultuur waar normen en waarden gedurende de dagelijkse activiteiten aan de kinderen worden overgedragen.

De cultuur op het dagverblijf wordt 'gemaakt' door het naleven van de waarden en normen door de medewerkers.

Medewerkers zijn een voorbeeld hoe je respectvol met anderen omgaat, welk gedrag toegestaan is, bijvoorbeeld wanneer je boos bent op de ander, wat het onderscheid is tussen wat er wel en niet mag en waarom dat is, wat een afspraak is en hoe dat werkt enz.

Woorden als stout of andere negatieve termen worden binnen Kombino Kinderopvang niet gebruikt omdat we onderscheid maken tussen het kind en zijn gedrag.



“Fijne, betrouwbare en professionele jaren met oog voor ouders, kind en gezin.”

- Caroline W. -

Interactievaardigheden

Om de al eerder genoemde opvoedingsdoelen te bereiken is interactie nodig.

Een kind ontwikkelt zich in interactie met zijn omgeving. Hierbij spelen drie interactieprocessen een rol, namelijk de interactie tussen het kind en de medewerkster, de omgeving en andere kinderen. *Bron: NCKO-kwaliteitsmonitor*
We zijn zes interactievaardigheden.

Praten en uitleggen

Kinderen hebben uitleg nodig om de wereld te begrijpen, en deze uitleg moet aansluiten bij hun behoeften, belevingswereld en ontwikkelingsniveau.

Medewerksters communiceren voortdurend met het kind, zowel verbaal als non-verbaal, en benoemen wat het kind doet en ziet. Ze spreken op ooghoogte en ondersteunen hun taal met gebaren en praten tegen de baby's tijdens het verschonen en voeden over wat er om hen heen gebeurt.

Complimenten worden altijd gegeven met uitleg, zodat het kind begrijpt welk specifiek gedrag wordt geprezen, wat hen motiveert om dit gedrag te herhalen en hen een gevoel van bekwaamheid geeft.

Emotionele ondersteuning bieden

Door goed te kijken naar een kind en signalen op te pikken kunnen de medewerksters adequaat reageren. Dit wordt sensitieve responsiviteit genoemd. Ze luisteren aandachtig naar het kind, moedigen het aan om te praten en geven emotionele ondersteuning. Door het benoemen van emoties en samenvatten wat het kind zegt, toont de medewerkster betrokkenheid. Fysieke nabijheid biedt het kind geborgenheid. Ook worden positieve gedragingen van het kind benoemd door complimentjes te geven.

Structureren en grenzen stellen

Het is alom bekend dat het stellen en naleven van regels kinderen duidelijkheid biedt. Ze weten waar ze aan toe zijn en dat biedt houvast, rust en een gevoel van veiligheid. Er worden de hele dag door grenzen gesteld in de zin van regels. Grenzen en regels worden op een positieve en respectvolle manier aangeboden. Het concrete gedrag, wat het kind wel mag laten zien, wordt benoemd.

Respect voor de autonomie

Respect voor de autonomie betekent dat het kind de ruimte krijgt om zelf te ontdekken en zich te ontwikkelen. Medewerksters moedigen kinderen aan om zelf oplossingen te vinden, zoals bij

een conflict over een pop, waarbij ze eerst proberen het zelf op te lossen. Wanneer kinderen succesvol een probleem aanpakken, bouwt dit hun zelfvertrouwen en positief zelfbeeld op. Kombino stimuleert ook de zelfredzaamheid van kinderen, bijvoorbeeld door ze zelfstandig te laten eten of hun schoenen aan te trekken.

Begeleiden van interacties

De medewerksters leren de kinderen positief sociaal gedrag: naar elkaar luisteren, samen delen, samen spelen, samenwerken aan een taak, elkaar helpen, voor jezelf opkomen, samen een gesprekje voeren. Dit doen ze door zelf het goede voorbeeld te geven. Negatieve interacties tussen kinderen, zoals slaan of schelden, worden door een positieve benadering bijgestuurd.

Ontwikkelingsstimulering

Ontwikkelingsstimulering draait om het ondersteunen van de ontwikkeling van kinderen door in te spelen op hun behoeften en interesses. Medewerksters volgen de ontwikkeling van het kind en bieden activiteiten aan die verschillende ontwikkelingsgebieden stimuleren, zoals motorische ontwikkeling door fietsen en cognitieve ontwikkeling door puzzelen. Activiteiten worden themagericht aangeboden, gebaseerd op het programma Peuterpraat.



Visie op kwaliteit

De kwaliteit van kinderopvang wordt bepaald door de wijze waarop Kombino aan haar doel voldoet. Het doel van Kombino Kinderopvang is zowel deskundige opvang en verpleegkundige zorg te bieden, als de pedagogische kwaliteit te waarborgen.

Kwaliteit is bovendien een dynamisch begrip dat onderhevig is aan veranderende maatschappelijke opvattingen. Vroeger dacht men heel anders over kinderen dan tegenwoordig. Ouders van nu hebben dan ook heel andere verwachtingen ten aanzien van de kinderopvang dan vroeger. Dat geldt ook voor een ouder van een kind met een speciale zorgvraag door ziekte of handicap. Deze kinderen kunnen bij Kombino opgevangen worden.

Kwaliteitsfunctionaris

Binnen Kombino ondersteunt een kwaliteitsfunctionaris de pedagogisch medewerkers en verpleegkundigen op het gebied van pedagogiek, veiligheid en gezondheid. De GGD voert jaarlijks een inspectie uit om te controleren of aan de wettelijke eisen van de Wet Innovatie en Kwaliteit Kinderopvang wordt voldaan. Het inspectierapport wordt gedeeld met de oudercommissie en gepubliceerd op de website.

Metten van pedagogische en verpleegkundige kwaliteit

De kwaliteitsfunctionaris voert interne audits, evaluaties en observaties uit en bespreekt processen uit het kwaliteitshandboek met betrokken medewerkers. Afwijkingen worden besproken en, indien nodig, worden verbetermaatregelen genomen. Medewerkers kunnen ook verbetervoorstellen indienen op basis van hun dagelijkse ervaringen. De effectiviteit van genomen maatregelen wordt na verloop van tijd getoetst. Daarnaast vindt er jaarlijks een externe audit plaats en is Kombino ISO 9001:2015 gecertificeerd.

Deskundigheidsbevordering

De directeur bevordert de deskundigheid van medewerkers via teamoverleggen, interne studiedagen en externe scholingen of symposia. Medewerkers delen opgedane kennis door samenvattingen of presentaties. Elk twee jaar wordt een opleidingsplan opgesteld. Alle pedagogisch medewerkers en verpleegkundigen volgen jaarlijks kinder-EHBO; sommigen doen ook BHV/AED-cursussen. Verpleegkundigen volgen tweejaarlijks scholing in voorbehouden handelingen met hulp van assessoren om bekwaam te blijven.

Pedagogisch coach

Kombino werkt met een pedagogische coach. Dit is een pedagogisch medewerkster met een uitbreiding van uren en takenpakket. Zij ondersteunt en coacht de collega's in hun pedagogisch handelen. Door samen te observeren en te reflecteren op de dagelijkse praktijk van de interactie met kinderen krijgt elke medewerkster de kans om zich te ontwikkelen op haar eigen unieke wijze.

Protocollen

In het kwaliteitshandboek zijn protocollen, procedures en richtlijnen opgesteld om de veiligheid en gezondheid van de kinderen op Kombino te waarborgen. In het Veiligheids- en gezondheidsbeleid is een aantal onderwerpen hierover nader uitgewerkt.

